

平衡棒黄色。腹部主要为橙色，第 1-4 节后缘具狭黑带，基部 2 节两侧被黄毛直立长毛，中部为平卧的短毛；第 3-5 节两侧毛与背板同色，背板中部覆平卧的黑色短毛。

**雄性** 新月片暗褐色，触角第 3 节黄色，密被淡色粉被。复眼被黄色毛，两眼连线明显大于额长。小盾片基半部黑色，端半部黄色，被黄色粉被和黄黑色毛，后缘鬃粗壮，长，黑色；侧板黑色，具绿色光泽，被黄色粉被。胫节和跗节黄色，胫节中部具黑环；腹部第 1、2 节黑色，每节具 1 对大的黄色斑，第 3、4 节黄色，后缘黑色；腹部毛黄色，第 3、4 节的顶端混杂黑毛。

检查 4 号标本：

四川(峨眉山, 3000-3200m, 1957.VI.2-VIII.28, 4 个)。

分 布 四川。

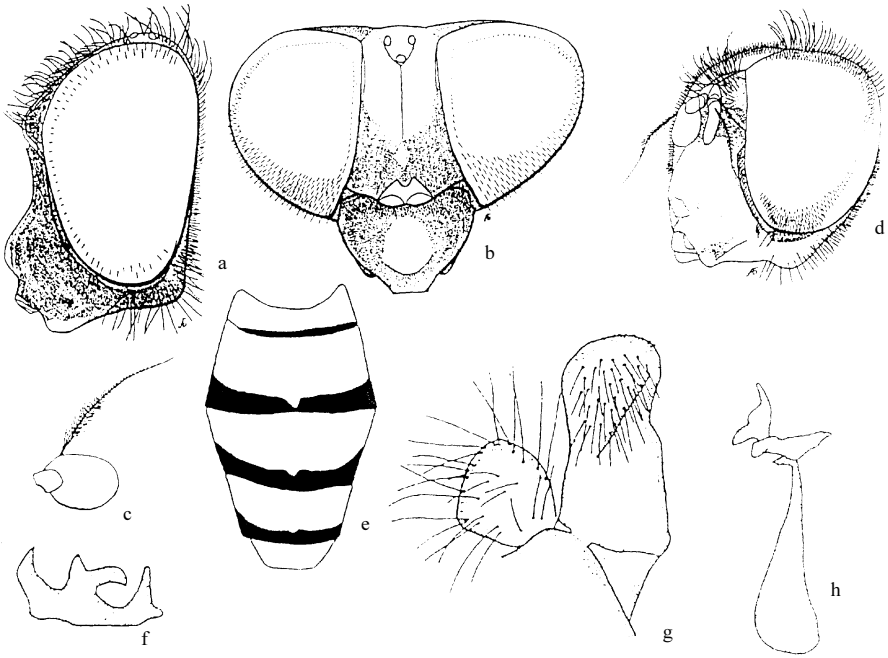


图 199 橙腹黑蚜蝇 *Cheilosia egregia* Barkalov et Cheng

- a. 头 (侧面观 ♀) (head of female in lateral view) b. 头 (背面观 ♀) (same in dorsal view) c. 触角 2、3 节 ♀ (2<sup>nd</sup> and 3<sup>rd</sup> antennal segments of female) d. 头 (前面观 ♂) (head of male in frontal view) e. 腹部 (背面观) (abdomen in dorsal view) f. 生殖腹板上叶 (superior lobe of hypandrium) g. 背针突和尾须 (surstylus and cercus) h. 阴茎内突 (aedeagus with apodema)

(268) 黄角黑蚜蝇 *Cheilosia flava* Barkalov et Cheng, 2004 (图 200)

*Cheilosia (Cheilosia) flava* Barkalov et Cheng, 2004: 299-300.

体长 9.0mm; 翅长 8.0mm。

**雄性** 头顶略隆起，被黄色直立长毛，单眼三角呈等腰三角形；额平，狭，密被灰色粉被和黄色毛；颜狭，黑色，具蓝色光泽，覆灰色粉被，中突和口缘裸，中突很大；眼缘狭于触角第2节的宽度，被黄色粉被和很短的稀疏白毛；颊甚低，密覆粉被和黄色短毛；新月片褐色；触角窝狭分开。复眼上半部被毛稀少，黄色，短，两眼连接角小于 $90^\circ$ ，其连线几乎2倍于额长。触角黄色，第3节被黄色粉被；芒长，褐色，具明显但不很长的黄色毛。中胸背板具细刻点，亮黑色，具蓝色光泽，黄色毛长，两侧和小盾片后缘无鬃；盾下缘缨长而密，黄色；侧板光亮，被薄的黄色粉被和黄色长毛。腹部黑色，基部2节被褐粉和密长黄毛；第1、2节腹板褐色，被直立长黄毛；第3-5节黑色中部被平伏毛，两侧毛直立。足主要为黑色，前足基节黄色，中、后足黑色；腿节基部黄色，中部顶端 $1/5-1/3$ 褐色；胫节和跗节除其顶端节黑色外黄色；腿节毛长，黄色。翅黄色， $m_{1+2}$ 和 $r_{4+5}$ 脉间的内角为 $90^\circ$ 。平衡棒黄色；腋瓣白色，边同色。

检查1号标本：

浙江(天目山, 1942.XI.6, 1个)。

分布 浙江。

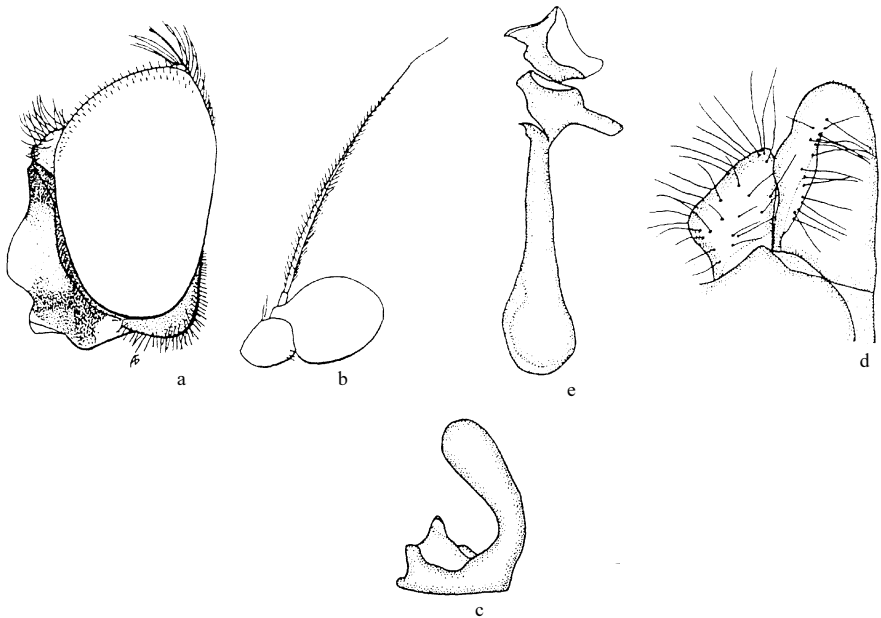


图 200 黄角黑蚜蝇 *Cheilosia flava* Barkalov et Cheng ♂

a. 头 (侧面观) (head in lateral view) b. 触角 2、3 节 ( $2^{\text{nd}}$  and  $3^{\text{rd}}$  antennal segments) c. 生殖腹板上叶 (superior lobe of hypandrium) d. 背针突和尾须 (surstylus and cercus) e. 阴茎内突 (aedeagus with apodema)

(269) 黄胫黑蚜蝇 *Cheilosia flavitibia* Barkalov et Cheng, 2004 (图 201)

*Cheilosia* (s. str.) *flavitibia* Barkalov et Cheng, 2004: 300-301.